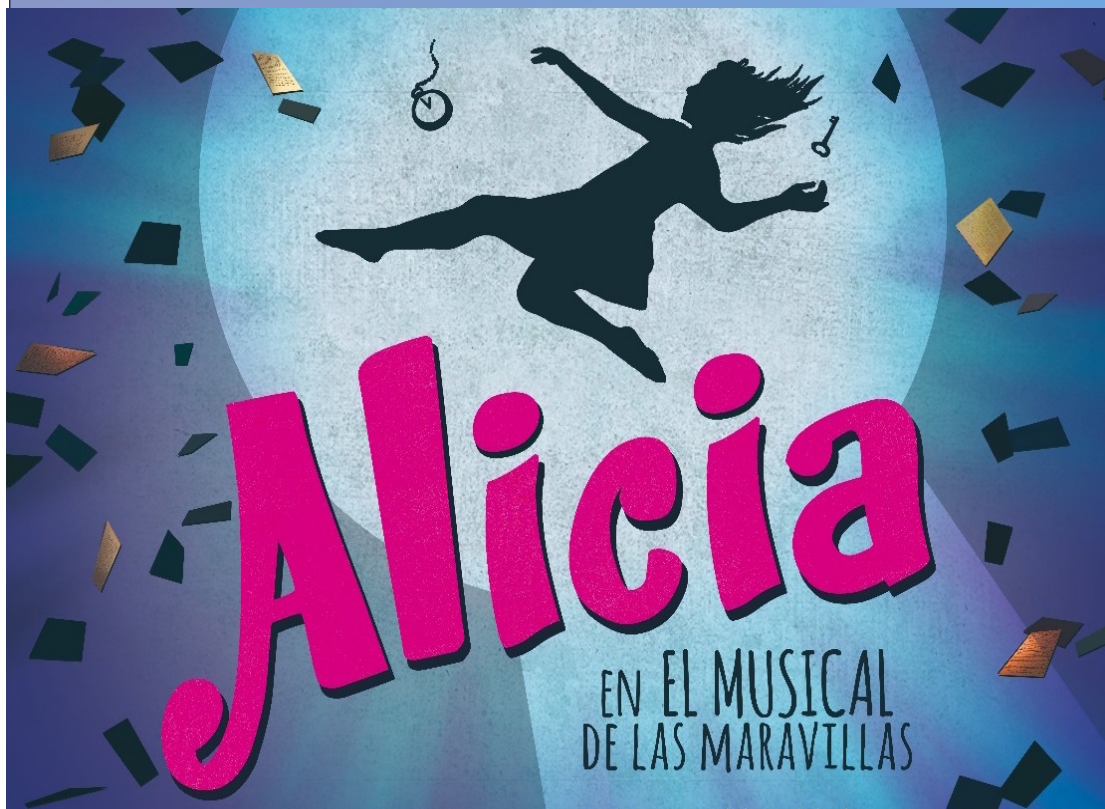


# NECESIDADES TÉCNICAS 2020



## CONTACTO TÉCNICO

Eloi Pérez Ferrer 663 29 02 33

[tecnico@trecadisproduccions.com](mailto:tecnico@trecadisproduccions.com)

[www.trecadisproduccions.com](http://www.trecadisproduccions.com)

# 1 - PARKING Y ZONA DE DESCARGA

- 1.1-** Se precisará zona delimitada para aparcar los vehículos de compañía. Dicho espacio estará lo más cercano posible al recinto y será suficiente para los dos vehículos que se detallan a continuación. El camión del equipo técnico permanecerá en el muelle de carga y descarga durante todo el tiempo de montaje y funciones. En el caso de que no se pueda quedar estacionado allí, la empresa contratante será la encargada de buscar esa ubicación.

El teatro será el responsable de reservar el espacio destinado al estacionamiento del camión de la compañía para la carga y descarga. Así mismo, el teatro gestionará los permisos necesarios para la circulación, acceso y estacionamiento del camión de la compañía.

- 1.2-** En aquellos casos que se requiera un permiso especial para la llegada, estacionamiento y descarga del camión de compañía, en caso de retraso en el inicio de la descarga por problemas de acceso o estacionamiento, la compañía no se hace responsable de cumplir los horarios las funciones por falta de tiempo para el montaje de la misma.

**1.3- Camión equipo técnico.**

Camión carrozado (de alquiler).  
Matrícula -  
MMA - 3500Kg  
Longitud/Ancho/Alto - 7m/2'2m/3'2m

**Furgoneta actores.**

Furgoneta de 9 plazas  
Matrícula 5278 KMJ

## 2 - HORARIOS DE MONTAJE

DIA		INICIO	FIN	TOTAL
	Llegada y descarga	08:00		
	Montaje varas de luces y telar	08:00	10:00	2h
	Montaje escenografía, calles de luces	10:00	11:00	1h
	Montaje de sonido	10:00	13:00	3h
	Patch luces y Afore	11:00	11:30	0:30h
	Enfoque	11:30	13:00	1:30h
	Programación luces	13:00	14:00	1h
	Ajuste equipo de sonido	13:00	14:00	1h
	<b>Comida por turnos (en caso necesario)</b>	14:00	15:30	1:30h
	Llegada actores y pasada	15:30	16:00	0:30h
	Microfonia	16:00	16:30	0:30h
	Prueba sonido actores	16:30	17:00	0:30h
	Pasada y maquillaje	17:00	17:30	0:30h
	Apertura puertas	17:30	18:00	0:30h
	FUNCIÓN	18:00	19:30	1:30h
	Desmontaje y carga	19:30	21:30	2h

**2.1-** La compañía necesita que a su llegada el día de montaje la caja escénica esté limpia de elementos que puedan obstaculizar y interferir en el montaje.

**2.2-** Montaje ininterrumpido para la compañía hasta fin de la actuación.  
El personal del teatro podrá hacer pausa por turnos para comer.

**2.3-** Tiempo aproximado de montaje 8 horas / desmontaje 2 horas.

### 3 – NECESIDADES DE PERSONAL

#### PERSONAL QUE APORTA LA COMPAÑÍA

- 1 coordinador técnico-técnico sonido
- 1 técnico de luces
- 2 maquinista-regidor

#### PERSONAL QUE APORTA EL TEATRO

DIA	horas	Carga/ Descarga	Técnico Maquinista	Técnico Iluminación	Técnico Sonido
Montaje	08:00-13:00	2	-	-	-
Montaje	08:00-14:00		2	2	-
Función	14:00-19:30	-	1*	1	1
Desmontaje	19:30-21:30	2	1	2	-

\*técnico maquinista cualificado para realizar movimientos de varas durante las funciones

## 4 - NECESIDADES TÉCNICAS SONIDO

### MATERIAL DE SONIDO QUE APORTA LA COMPAÑÍA

- 7 x Sistemas inalámbricos Sennheiser ew500 G3
- 1 x Mesa de sonido Yamaha QL5

### MATERIAL DE SONIDO QUE APORTA EL TEATRO

#### 4.1- SISTEMA P.A.

TODOS LOS SISTEMAS ESTARÁN EXENTOS DE RUIDOS DE CORRIENTE ALTERNA Y REGULACIÓN DE LUCES.

SISTEMA DE SONIDO con respuesta en frecuencia (30Hz-20Khz) uniforme y capaz de generar una presión sonora de 100dB SPL en todo el espacio a sonorizar.

Se necesita señal de SUBGRAVES independiente al LR.

Si el técnico de la compañía lo cree conveniente se deberán añadir FRONTFILLS y DELAYS para la cobertura total del recinto.

En caso de que el recinto no tenga un equipo de estas características será la empresa contratante la encargada de suministrar el material bajo la supervisión de los técnicos de la compañía.

#### 4.2- MONITORES

4 x Monitores 12", 700w.

Los 4 monitores sobre trípode.

Un envío de señal y 230v en cada hombro.

#### 4.3- CONTROL DE SONIDO Y LUCES (3x1m)

**SITUADO EN EL PATIO DE BUTACAS Y CENTRADO RESPECTO AL ESCENARIO, CON UNA SUPERFICIE DE 3x1 METROS.**

El espectáculo es un musical con mezcla de voces en directo y no podemos trabajar en cabinas cerradas o semi-cerradas, pisos superiores, en el escenario, etc.

Necesitamos una manguera analógica de señal de audio con un mínimo de 12 canales y 8 retornos desde FOH a escenario.

Si su espacio presenta problemas en este sentido, deben consultarlo.

#### 4.4- INTERCOM.

Se necesitan 5 intercoms:

Uno en cada hombro de escenario, control de luces, control de

sonido y uno para el técnico del teatro que opere el telar durante función.

## 5 - NECESIDADES TECNICAS DE ILUMINACIÓN

### MATERIAL DE ILUMINACION QUE APORTA LA COMPAÑIA

6 x GLP Rz120  
4 x SPOT 700  
10 x PARLED  
1 x Mesa de luces Chamsys  
2 x Máquina de humo

### MATERIAL DE ILUMINACION QUE APORTA EL TEATRO

5.1- Todos con portafiltro, garra y cable de seguridad.

PROYECTORES NECESARIOS	SALA	ESCENARIO	CALLES
Recortes 1Kw, 15°/32°	8		
Recortes 1Kw, 25°/50°		4*	4
PC 1000w (todos con viseras)		12	6
PAR 64 n°1	6		
PAR 64 n°5	2	12	

\*2 x PORTAGOBOS para Recorte 25°/50°.

### 5.2- NÚMERO DE VARAS ESCENARIO + FRONTAL

La compañía necesita 4 varas electrificadas más el frontal de sala del teatro para colgar el material de iluminación.

### 5.3- CALLES ESTRUCTURALES LUCES

La compañía necesita 6 calles estructurales para luces con una altura mínima de 2 metros.

### 5.4- GUARDIAS EN HOMBROS

La compañía necesita disponer durante ensayos y función de luces de guardia en los hombros y foro para cambios de vestuario.

### 5.5- LUZ DE SALA

La luz de sala debe ser regulable, en caso de no serlo, se necesitará la presencia de un responsable del teatro para controlarla.

### 5.6- EFECTOS

La compañía hace uso de **máquinas de humo** durante programación de luces y función.

La compañía hace uso de **efecto estrobo** con aparato WashLed.

## 6 - NECESIDADES DE MAQUINARIA

### MATERIAL DE MAQUINARIA QUE APORTA LA COMPAÑIA

-Escenografía	Altura 4m
-Ciclorama	10'8 x 7m
-Telares	Altura 7m

### MATERIAL DE MAQUINARIA QUE APORTA EL TEATRO

#### 6.1- MEDIDAS MÍNIMAS DE ESCENARIO

Ancho de boca	10 m
Altura de boca	6 m
Fondo, de boca a tapón + paso detrás de tapón	7 m + 1m
Hombros	3 m + 3m
Altura de escenario a peine	14 m

#### 6.2- Varas contrapesadas

La compañía necesita 4 varas contrapesadas para colgar elementos de escenografía, con un peso máximo de 90 Kg.

A estas varas hay que sumar las varas necesarias para colgar la cámara negra.

6.3- Durante la actuación hay **movimientos de varas** en los cambios de escena. Necesitamos una persona cualificada aportada por el teatro que se encargue de realizarlos.

6.4- La compañía necesita **atornillar la escenografía** en el suelo del escenario.

#### 6.5- Cámara negra, telón de fondo y telon de boca.

La compañía necesita 4 bambalinas y 8 patas que garanticen un afofe absoluto. Así como un tapón en el fondo de escenario. También se necesita un telón de boca preferiblemente "guillotina".

## 6.6- PESO DE VARAS

NOMBRE	POSICIÓN	KG	COSUMO	CH DIMMER	230v	DIMENSIONES
BAMBALINÓN				Max-Min		
TELÓN BOCA, GUILLOTINA	JUEGA					
LX1		200	1000w	12	1	
BAMBA 1						
PATA 1						
FLECO	JUEGA x 2	30				Altura 6'5m
LX2		120	2500W	8	2	
BAMBA 2						
PATA2						
CARTAS	JUEGA x 1	20				Altura 6m
BAMBA 3						
PATA 3						
LX3		50	1500W	2-1	1	
BAMBA 4						
PATA 4						
FLECOS		30				11x7m
CICLORAMA+HOJAS		90				11x7m
PARLED CICLO					1	
TAPÓN						

FRONTAL				10		
CALLES				10-5	2	
MÁQUINAS DE HUMO	SUELO				2	

## 7 - CAMERINOS

**7.1-** La compañía necesitará disponer de:

1 x camerino, para 2 actrices cerca de escenario.

1 x camerino, para 3 actores cerca de escenario.

Todos con agua caliente en las duchas.

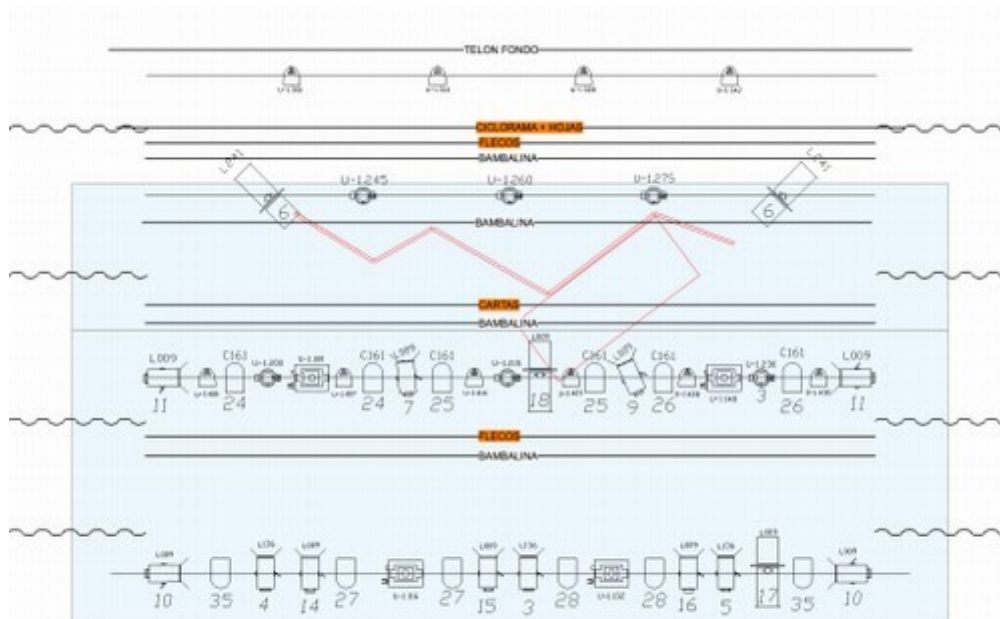
**7.2-** El teatro se compromete a suministrar agua embotellada suficiente para equipo técnico y actores durante todo el montaje y las funciones.

## 8 - LIMPIEZA ESCENARIO

El teatro se compromete a realizar la limpieza de escenario antes de apertura de puertas de cada fu



## 9 - PLANOS GENÉRICOS



### FRONTAL SALA



### CALLES

